



**T.C.
BİNGÖL ÜNİVERSİTESİ
KURUM İÇ DEĞERLENDİRME
RAPORU**

**Merkez Yerleşke 12000
Bingöl**

30/06/2016

İÇİNDEKİLER

GİRİŞ	4
KURUM HAKKINDA BİLGİLER	4
İletişim Bilgileri	6
Tarihsel Gelişimi	7
Misyonu, Vizyonu, Değerleri ve Hedefleri	8
Eğitim ve Öğretim Hizmeti Sunan Birimler.....	8
Araştırma Faaliyetinin Yürütüldüğü Birimler	9
İyileştirmeye Yönelik Çalışmalar.....	10
KALİTE GÜVENÇE SİSTEMİ	10
EĞİTİM ve ÖĞRETİM	12
Programların Tasarımı ve Onayı	12
Öğrenci Merkezli Öğrenme, Öğretme ve Değerlendirme	13
Öğrencinin Kabulü ve Gelişimi, Tanınma ve Sertifikalandırma	14
Eğitim-Öğretim Kadrosu.....	15
Öğrenme Kaynakları, Erişilebilirlik ve Destekler	16
ARAŞTIRMA VE GELİŞTİRME	19
Araştırma Stratejisi ve Hedefleri.....	19
Araştırma Kaynakları	24
Araştırma Kadrosu	25
Araştırma Performansının İzlenmesi ve İyileştirilmesi	26
YÖNETİM SİSTEMİ	27
Yönetim Ve İdari Birimlerin Yapısı.....	27
Kaynakların Yönetimi	28
Bilgi Yönetim Sistemi	28
Kurum Dışından Tedarik Edilen Hizmetlerin Kalitesi	28
Kamuoyunu Bilgilendirme	29
Yönetimin Etkinliği ve Hesap Verebilirliği	29
SONUÇ VE DEĞERLENDİRME	30



ÜST YÖNETİCİ SUNUŞU

Kurulduğu günden itibaren “Gelişimde Lider Üniversite” misyonu ile hareket eden ünivesitemiz, ulusal ve uluslararası düzeyde saygın ve öncü bir kurum olabilme hedefine ulaşabilmek amacıyla eğitim-öğretim, araştırma-geliştirme, idari faaliyetler ile toplum hizmetleri alanlarında sunulan hizmetlerin kalitesini arttırmayı hedeflemektedir.

Ülkemizde yükseköğretim kurumlarına yönelik bir kalite ölçme sisteminin eksikliği nedeniyle, üniversitelerimizin performanslarını ölçmeye ilişkin analizler ve bu konudaki çalışmalar bugüne kadar hep göz ardı edilmiştir. Üniversitelerimizde performans analizinin yürütülmekte olan bilimsel çalışmalar, mezunların niteliği, paydaşların memnuniyeti, mekânla ilgili özellikleri, kurumsal işleyiş ve bu işleyişin nasıl daha iyi hâle getirileceği, topluma hizmet gibi pek çok parametreyle yapılması bugün artık bir zorunluluktur. Bingöl Üniversitesi Akademik Değerlendirme ve Kalite Geliştirme ile Stratejik Planlama üst ve alt kurullarını oluşturarak başlatmış olduğu kalite geliştirme sürecine, 23/07/2015 tarihli Resmi Gazetede yayımlanarak yürürlüğe giren “Yükseköğretim Kalite Güvencesi Yönetmeliği” ile devam etmektedir. Üniversitemiz, kaynakları daha etkili ve verimli kullanabilmek, gelişimini hızlandırmak, etkileşim içinde olduğu kurumlarla ilişkisini daha akılcı bir biçimde yürütebilmek, diğer yüksek öğretim kurumlarıyla rekabet gücünü en üst düzeye çıkarabilmek için günün koşullarına uygun stratejiler oluşturmak amacıyla sürekli ve sistemli bir planlama süreci belirlenmiştir.

Eğitim-öğretim ve araştırma faaliyetleri ile idarî hizmetlerinin iç ve dış kalite güvencesi, Üniversitemiz bünyesinde kurulan Kalite Kurulu ile sağlanacak olup, bütün bu çalışmalarda emeği geçen tüm personelimize ve öğrencilerimize teşekkür ederim.

Bu belge ile Üniversitemizin Kurum İç Değerlendirme Raporu Kamuoyunun bilgisine sunulur.

GİRİŞ

KURUM HAKKINDA BİLGİLER

2007 yılında kurulan üniversitemiz, yeterli bilgiye sahip, etik değerlere bağlı, toplumsal sorumluluk bilinci gelişmiş, akılcı, yaratıcı, üretken ve dünyadaki gelişmeleri izleyebilen, ulusal ve evrensel sorunları saptayarak çözüm üretebilen, araştırmacı ve mezunlar yetiştirmek misyonuna sahip; görev ve sorumluluklarının bilincinde, yurtiçi ve yurtdışında bilgi üretme, yayma ve insanlığın sorunlarına çözümler bulabilme çabası içerisinde faaliyetlerini yürütmektedir. Üniversitemiz, 13.288 öğrencisi ve 840 akademik ve idari personeliyle Bingöl'ün ekonomisine de çok önemli katkılar sağlamaktadır.

Tablo 1 - Bingöl Üniversitesi Fiziki Durumu (Toplam Kapalı Alan)

YERLEŞKE ADI	ÜNİVERSİTE	HAZİNE/ DİĞER	TOPLAM (m ²)
FEN-EDEBİYAT FAKÜLTESİ		TAHSİSLİ	24.000
ZİRAAT FAKÜLTESİ		TAHSİSLİ	24.800
İKTİSADİ VE İDARİ BİLİMLER		TAHSİSLİ	24.250
LOJMANLAR		TAHSİSLİ	34.250
MİSAFİRHANE VE SOSYAL TESİSLER		TAHSİSLİ	5.150
KÜTÜPHANE BİNASI		TAHSİSLİ	3.200
MERKEZİ ARAŞT. LAB.		TAHSİSLİ	2.796
İDARİ VE AKADEMİK BİNA		TAHSİSLİ	24.500
REKTÖRLÜK KONUTU		TAHSİSLİ	750
SPOR SAHALARI VE SOYUNMA ODASI		TAHSİSLİ	178
SPOR SAHALARI		TAHSİSLİ	2.388
KAPALI SPOR SALONU		TAHSİSLİ	2.000
ENSTİTÜLER		TAHSİSLİ	5.000
İLICALAR TERMAL TESİS VE UYGULAMA OTELİ		TAHSİSLİ	5.840
HAYVAN ÇİFTLİĞİ		TAHSİSLİ	2.327
KONGRE MERKEZİ		TAHSİSLİ	5.200
GENÇLİK EVİ		TAHSİSLİ	250
ISI MERKEZİ		TAHSİSLİ	887
GENÇ MESLEK YÜKSEKOKULU		TAHSİSLİ	8.000
GENÇ MESLEK YÜKSEKOKULU KREŞİ		TAHSİSLİ	300
TOPLAM			180.533,60

Tablo 2 – İdari ve Akademik Personel Durumu

Birim Adı	İDARİ PERSONEL	AKADEMİK PERSONEL
Ziraat Fakültesi	11	40
İlahiyat Fakültesi	8	49
Mühendislik Fakültesi	10	41
Sağlık Bilimleri Fakültesi	2	39
Fen Edebiyat Fakültesi	13	135
İktisadi ve İdari Bilimler Fakültesi	6	34
Veterinerlik Fakültesi	4	20
Fen Bilimleri Enstitüsü	4	---
Sosyal Bilimler Enstitüsü	4	---
Sağlık Bilimleri Enstitüsü	1	---
Yaşayan Diller Enstitüsü	3	---
Genç Meslek Yüksekokulu	6	11
Sağlık Hizmetleri Meslek Yüksekokulu	6	20
Solhan Sağlık Hizm. Meslek Yüksekokulu	6	9
Sosyal Bilimler Meslek Yüksekokulu	7	27
Teknik Bilimler Meslek Yüksekokulu	8	37
Beden Eğitimi Spor Yüksekokulu	2	9
Yabancı Diller Yüksekokulu	3	12
Genel Sekreterlik/Rektörlük	12	
Yapı İşleri ve Teknik Daire Başkanlığı	35	---
Hukuk Müşavirliği	1	
Personel Daire Başkanlığı	11	---
Öğrenci İşleri Daire Başkanlığı	9	----
Bilgi İşlem Daire Başkanlığı	13	---
Kütüphane ve Dok. Daire Başkanlığı	12	---
Strateji Geliştirme Daire Başkanlığı	11	---
Sağlık Kültür ve Spor Daire Başkanlığı	21	---
TOPLAM	215	319

İletişim Bilgileri

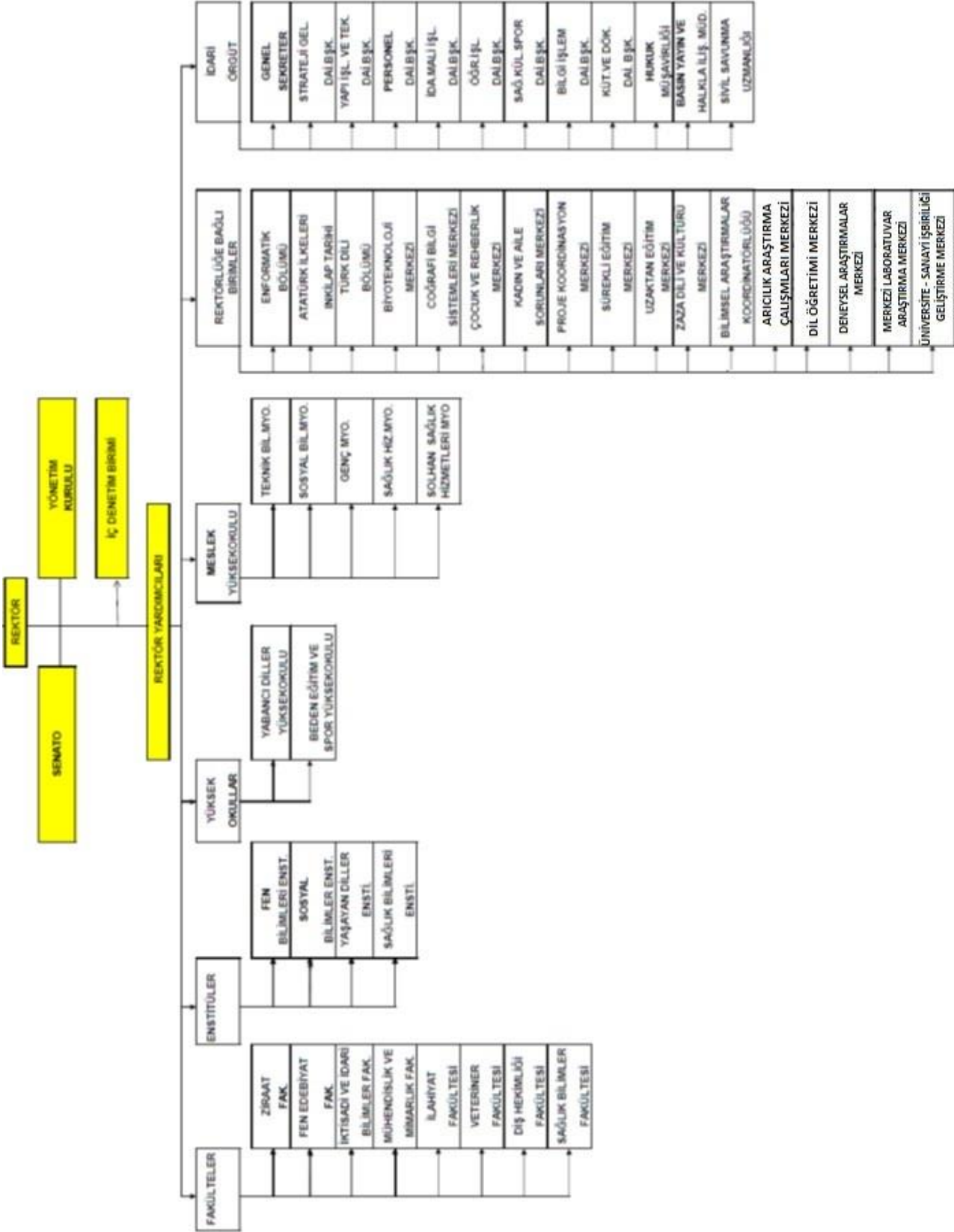
KALİTE KOMİSYON BAŞKANI

	ADRES	TELEFON	E-POSTA
Prof. Dr. İbrahim ÇAPAK	Selahaddin-i Eyyubi Mah. Aydınlık Cad. No: 1 12000 Bingöl/TÜRKİYE	0 426 216 00 12	ozelkalem@bingol.edu.tr strateji@bingol.edu.tr

Tablo: 3 Bingöl Üniversitesi Kalite Komisyonu

Unvan Ad, Soyad	Birim
Prof. Dr. İbrahim ÇAPAK	Rektör
Prof. Dr. Hasan ÇİFTÇİ	Rektör Yardımcısı
Prof. Dr. Muammer ERDOĞAN	İİBF
Prof. Dr. İbrahim TÜRKOĞLU	Mühendislik Fakültesi
Prof. Dr. Turgay ŞENGÜL	Ziraat Fakültesi
Prof. Dr. İbrahim ÇAPAK	İlahiyat Fakültesi
Prof. Dr. Ekrem ATALAN	Fen Edebiyat Fakültesi
Prof. Dr. Ahmet ÇETİN	Sağlık Bilimleri Fakültesi
Prof. Dr. Tekin ŞAHİN	Sağlık Bilimleri Enstitüsü
Prof. Dr. İbrahim ÇAPAK	Diş Hekimliği Fakültesi
Prof. Dr. Abdurrahman GÜL	Veteriner Fakültesi
Prof. Dr. Hasan ÇİFTÇİ	Yaşayan Diller Enstitüsü
Doç. Dr. İbrahim Yasin ERDOĞAN	Fen Bilimleri Enstitüsü
Doç. Dr. Yaşar BAŞ	Sosyal Bilimler Enstitüsü
Doç. Dr. Hayati YÜKSEL	Sağlık Hizmetleri Meslek Yüksekokulu
Prof. Dr. Alaattin YÜKSEL	Genç Meslek Yüksekokulu
Doç. Dr. Yunus ESEN	Solhan Sağlık Hiz. Meslek Yüksekokulu
Yrd. Doç. Dr. Mehmet ÖZGER	Sosyal Bilimler Meslek Yüksekokulu
Prof. Dr. İskender DEMİRKOL	Teknik Bilimler Meslek Yüksekokulu
Doç. Dr. Ramazan SOLMAZ	Beden Eğitimi Spor Yüksekokulu
Yrd. Doç. Dr. Ahmet KAYINTU	Yabancı Diller Yüksekokulu
Genel Sekreter	
Strateji Geliştirme.Daire Başkanı	
Öğrenci Temsilcisi	

Şekil 1 Bingöl Üniversitesi Teşkilat Şeması



Tarihsel Gelişimi

Bingöl Üniversitesi 29.05.2007 tarih ve 26536 sayılı Resmi Gazete’de yayınlanarak yürürlüğe giren 5662 sayılı kanunla kurulmuştur. Çekirdeğini Bingöl Meslek Yüksekokulu oluşturmaktadır. Bingöl Meslek Yüksek Okulu ise, 1983 yılında Fırat Üniversitesi’ne bağlı olarak kurulmuştur.

Bingöl Üniversitesi bünyesinde; 8 Fakülte, 2 Yüksekokul, 5 Meslek Yüksekokulu, 4 Enstitü, 13 Araştırma ve Uygulama Merkezi bulunmaktadır.

Bingöl Üniversitesi, bütün alanlarda nitelikli bireyler yetiştirmek amacıyla eğitim-öğretim ve araştırma faaliyetlerine devam etmektedir.

Misyonu, Vizyonu, Değerleri ve Hedefleri

Misyon

Bingöl Üniversitesi, bilimsel prensipler çerçevesinde, bilim insanı olma düşüncesinden ayrılmadan, sürekli sorgulayan, araştıran, değişime ve gelişime inanmışlık duygusu içerisinde, çevresi ve toplumuyla işbirliği yapan, ideal bir nesil ve ideal bir toplum oluşturma gayreti içinde, gelişimde lider olmayı amaçlamış bir üniversitedir.

Vizyon

Bingöl Üniversitesi, bilimsel prensipler çerçevesinde, bilim insanı olma düşüncesinden ayrılmadan, sürekli sorgulayan, araştıran, değişime ve gelişime inanmışlık duygusu içerisinde, çevresi ve toplumuyla işbirliği yapan, ideal bir nesil ve ideal bir toplum oluşturma gayreti içinde olan bir üniversitedir.

Temel Değerler

Bingöl Üniversitesi, öncelikle bilimsel faaliyetleriyle birlikte, içinde bulunduğu toplumun gerçeklerinin farkında ve değerleriyle barışık olarak toplumla güçlü ilişkiler kuran, bölgesel kaynakları en ideal biçimde kullanıp sürdürülebilir kalkınmayla birlikte insan odaklı rekabet gücünü artıran, yükseköğretimde çağın gereklerine yönelik adımlar atan ve bilimsel değerleri kendine rehber edinen ve özümseyen bir üniversite olacaktır.

Eğitim ve Öğretim Hizmeti Sunan Birimler

Üniversitemizde, Tablo 4’te detayları verilen akademik birimlerde 2015 yılı sonu itibariyle toplam 13.288 öğrenci ile eğitim-öğretime devam edilmektedir. Öğrencilerin akademik birim bazında dağılımları Ek-1’de verilmiştir.

Tablo: 4 Üniversitemizde 2015-2016 Eğitim-öğretim yılında eğitim hizmeti sunan akademik birimler

FAKÜLTELER	ENSTİTÜLER	YÜKSEKOKULLAR	MESLEK YÜKSEKOKULLAR
Ziraat Fakültesi	Fen Bilimleri Enstitüsü	Yabancı DillerYüksekokulu	Sağlık Hizmetleri Meslek Yüksekokulu
Fen Edebiyat Fakültesi			
İktisadi ve İdari Bilimler Fakültesi	Sosyal Bilimler Enstitüsü	Beden Eğitimi ve Spor Yüksekokulu	Sosyal Bilimler MeslekYüksekokulu
Mühendislik ve Mimarlık Fakültesi	YaşayanDiller Enstitüsü		Teknik Bilimler MeslekYüksekokulu
İlahiyat Fakültesi	Sağlık Bilimler Enstitüsü		Genç MeslekYükseokulu
Veteriner Fakültesi			Solhan SağlıkHizmetleri
Diş Hekimliği Fakültesi			Meslek Yüksekokulu
Sağlık Bilimleri Fakültesi			

Araştırma Faaliyetinin Yürütüldüğü Birimler

Uygulama, Araştırma ve Eğitim Merkezlerimiz aşağıda verilmiştir

1. Arıcılık Araştırma Çalışmaları Uygulama Merkezi
2. Bilimsel Araştırma Projeleri Koordinasyon Birimi
3. Biyoteknoloji Araştırma Ve Uygulama Merkezi
4. Çocuk Araştırma Ve Rehberlik Uygulama Ve Araştırma Merkezi
5. Dil Öğretimi Uygulama Ve Araştırma Merkezi
6. Deneysel Araştırmalar Merkezi
7. Üniversite-Sanayi İşbirliğini Geliştirme Uygulama ve Araştırma Merkezi
8. Kadın Ve Aile Sorunları Araştırma Ve Uygulama Merkezi
9. Merkezi Laboratuvar Uygulama ve Araştırma Merkezi
10. Proje Koordinasyon Uygulama ve Araştırma Merkezi
11. Sürekli Eğitim Araştırma Ve Uygulama Merkezi
12. Uzaktan Algılama Ve Coğrafi Bilgi Sistemleri Uygulama Ve Araştırma Merkezi
13. Uzaktan Eğitim Uygulama ve Araştırma Merkezi
14. Zaza Dili ve Kültürü Araştırma ve Uygulama Merkezi

İyileştirmeye Yönelik Çalışmalar

Önceki yıllarda da yapıldığı gibi 2016-2017 eğitim öğretim yılında da kurumumuzda yapılacak izleme ve değerlendirme raporlarına göre iyileştirmeye açık alanlar tespit edilerek gerekli iyileştirme çalışmaları yapılmaya devam edilecektir.

KALİTE GÜVENCE SİSTEMİ

“Kurum misyon, vizyon ve hedeflerine nasıl ulaşmaya çalışıyor?” sorusunun cevabını verebilmek üzere, kurumun kalite güvencesi süreçleri, iç değerlendirme süreçleri ve eylem planları

Bingöl Üniversitesi, Stratejik Planlama Kurulu marifetiyle misyon, vizyon ve hedeflerini bütün paydaşların katılımı ile stratejik plan çerçevesinde belirlenmekte; elde edilen performans göstergeleri her yıl düzenli olarak izlenmektedir. İlgili yıl itibariyle belirlenen performans göstergelerine ulaşıp ulaşılmadığı, ulaşılmayan performans göstergelerinin nedenlerini araştırarak, çözüm önerileriyle istenen hedeflere ulaşılmasını sağlamaktadır. Üniversitemizin eylem planları ile de belirlenen hedefleri gerçekleştirmeye yönelik çalışmalar sürekli devam etmekte ve bu çalışmaların stratejik planımızda belirlenen amaç ve hedeflere de ulaşılmada katkısı olacağı düşünülmektedir.

“Kurum misyon ve hedeflerine ulaştığına nasıl emin oluyor?” sorusunun cevabını verebilmek üzere, kurumun kalite güvencesi süreçleri ve iç değerlendirme süreçleri kapsamındaki ölçme ve izleme sistemi

Stratejik planda belirlenen hedeflerde tanımlanan performans kriterleri ile her yıl gerçekleşen performanslar karşılaştırılarak başarı oranları belirlenmekte ve yapılan değerlendirme toplantısında durum gözden geçirilerek öngörülen performansın gerçekleştirilememesi durumunda ilave önlemler alınmaktadır.

“Kurum geleceğe yönelik süreçlerini nasıl iyileştirmeyi planlıyor?” sorusu kapsamında ise yükseköğretimin hızlı değişen gündemi kapsamında kurumun rekabet avantajını koruyabilmek üzere ne tür iyileştirmeler yaptığı,

Yükseköğretimin hızlı değişen gündemi kapsamında kurumun rekabet avantajını koruyabilmek üzere her yıl yaptığı değerlendirme toplantılarında alınan çıktılar doğrultusunda, birimler nezdinde kalite alt komisyonlarının oluşturulması, en alt birimden en üst birime kadar belirlenen hedeflerin ve bu hedeflere ulaşma yollarının düzenlenmesi planlanmaktadır. İnteraktif etkileşim içeriğinde birimlerin düzenli denetlenmesi ve düzenli geri bildirimlerinin alınması ve değerlendirilmesi planlanmaktadır.

Kurumsal dış değerlendirme, program akreditasyonu, laboratuvar akreditasyonu ve sistem standartları yönetimi (ISO 9001, ISO 14001, OHSAS 18001, ISO50001 vb.) çalışmaları, ödül süreçleri (EFQM, ...) kapsamında kurumda geçmişte gerçekleştirilen ve halen yürütülen çalışmalar varsa bu süreçlerin nasıl kurgulandığı ve yönetildiği

Üniversitemizde kurumsal dış değerlendirme çalışmaları henüz yapılmamıştır. Toprak Analiz Laboratuvarı akredite olmuş, Sosyal Bilimler Meslek Yüksek Okulu ISO 9001 Kalite belgesi almıştır. Bilimsel çalışmaların nicel ve nitel olarak kalitelerinin arttırılmasına yönelik teşvik edici faaliyetler yapılmaktadır.

Eđitim-Öđretim kalitesinin arttırılmasına yönelik Üniversitemizde Diploma Eki alıřmaları büyük oranda tamamlanmıřtır. Ayrıca, Kurumumuz Erasmus plus diploma eki etiketi sahipliđi belgesine hak kazanmıřtır. Erasmus, Farabi, Mevlana deđiřim progra koordinatörlüđü dıř iliřkiler ofisi arařtırma ve uygulama merkezi yönetiminde aktif olarak alıřmalarını sürdürmektedir.

Bu tür süreçlerde (dıř deđerlendirme, kalite yönetimi, ödöl vb.) dıř deđerlendirme yapacak olan kurumun talepleri ve kalite göstergeleri dikkate alınarak üniversite tarafından gerekli hazırlıklar yapılmaktadır. Hazırlıklar tamamlandıktan sonra ise akredite için dıř deđerlendirme kurumuna bařvuru yapılmaktadır.

Erasmus Kalite Belgesi(ulusal ajans tarafından personel ders verme hareketliliđi bařarı belgesi), Yükseköđretim Erasmus Beyannamesi (ECHE), Avrupa Kredi Transfer Sistemi Etiketini (ECTS Label) belgelerin edinilmesi süreçlerinde de benzer kurgulama yapılarak süreç yönetilmiřtir. Kurumumuz hazırladıđı bu iç deđerlendirme raporu ile bařvurduđu yükseköđrenim kalite deđerlendirme süreci ile birlikte programların akreditasyonu, laboratuvar akreditasyonu ve sistem standartları yönetimi konusundaki alıřmaları planlayacaktır.

Kurumun, dıř deđerlendirme sonuçlarına göre süreçlerini nasıl iyileřtirdiđi; bu iyileřtirme faaliyetlerinin etkilerinin kurumun iřleyiř ve iř yapıř yöntemlerine nasıl yansıldıđı anlatılmalıdır.

Kurumumuz henüz dıř deđerlendirme geçirmemiřtir.

Kurumun Kalite Komisyonu üyeleri nasıl belirlenmiřtir ve kimlerdenoluřmaktadır?

Kurumumuz kalite komisyonu üyeleri, ilgili yönetmelik geređi farklı disiplinleri içerecek řekilde senatoca belirlenmiřtir.

Kurumun Kalite Komisyonunun kalite güvencesi sisteminin kurulması ve iřletilmesi kapsamındaki yetki, görev ve sorumlulukları nelerdir? Komisyon, kalite güvencesi sürecini nasıl iřletmektedir?

Kurumumuzun Kalite Komisyonunun yetki, görev ve sorumlulukları “Bingöl Üniversitesi Kalite Komisyonu alıřma Usul Ve Esasları” ile düzenlenmiř olup, yetki, görev ve sorumluluklarına ařađıda yer verilmiřtir:

a) Kurumun stratejik planı ve hedefleri dođrultusunda. eđitim-öđretim ve arařtırma faaliyetleri ile idari hizmetlerinin deđerlendirilmesi ve kalitesinin geliřtirilmesi ile ilgili kurumun iç ve dıř kalite güvence sistemini kurmak, kurumsal göstergeleri tespit etmek ve bu kapsamda yapılacak alıřmaları Yükseköđretim Kalite Kurulu tarafından belirlenen usul ve esaslar dođrultusunda yürütmek ve bu alıřmaları Senato onayına sunmak.

b) İç deđerlendirme alıřmalarını yürütmek ve kurumsal deđerlendirme ve kalite geliřtirme alıřmalarının sonuçlarını içeren Yıllık kurumsal deđerlendirme raporunu hazırlamak ve senatoya sunmak. Onaylanan yıllık kurumsal deđerlendirme raporunu kurumun internet ortamında ana sayfasında ulařılacak řekilde kamuoyu ile paylařmak,

c) Dıř deđerlendirme sürecinde gerekli hazırlıkları yapmak, Yükseköđretim Kalite Kurulu ile dıř deđerlendirici kurumlara her türlü desteđi vermek.

d) Kurumumuzda kalite güvence sürecinin iřleyiři, alt birimlerde oluřturulan kalite alt komisyonu marifetiyle, iç deđerlendirme raporlarını almak, deđerlendirmek, ama ve hedeflere yönelik olarak ara deđerlendirmelerle birimlerin ilgili hedeflere ulařımı konusunda geri bildirimler sađlanmaktadır.

İç paydaşlar (akademik ve idari çalışanlar, öğrenciler) ve dış paydaşların (işverenler, mezunlar, meslek örgütleri, araştırma sponsorları, öğrenci yakınları vb.) kalite güvence sistemine katılımı ve katkı vermeleri nasılsağlanmaktadır?

İç paydaşlar ve dış paydaşların kalite güvence sistemini katılımının sağlanacağı ortak platformlar oluşturulmuştur. Akademik ve idari çalışanlar ve öğrenciler için oluşturulmuş eğitim öğretim ders ve hizmet çıktıları, anket formları kullanılmaktadır. İşverenler meslek örgütleri, araştırma sponsorları ve diğer dış paydaşlarla kariyer günleri, teknik geziler, çalıştaylar düzenlenerek, geri bildirimler alınmakta ve kalite güvence sisteminde değerlendirmektedir.

EĞİTİM ve ÖĞRETİM

Programların Tasarımı ve Onayı

Programların eğitim amaçlarının belirlenmesinde ve müfredatın (eğitim programının) tasarımında iç ve dış paydaş katkıları nasıl ve ne seviyede gerçekleşmektedir?

Programların eğitim amaçlarının belirlenmesinde ve müfredatın (eğitim programının) tasarımında çoğunlukla iç paydaşlardan yararlanılması ile birlikte, dış paydaş katkıları henüz başlangıç aşamasındadır. İleriki aşamada bu kurumların (İl Millî Eğitim Müd., İl Sağlık Müd. ve diğer ilgili kurumlar) program geliştirmede katkılarından faydalanılacaktır.

Programların yeterlilikleri (mezunlara yönelik bilgi, beceri ve yetkinlikler) nasıl belirlenmektedir?

Çoğunluğunu iç paydaşların oluşturduğu ve dış paydaşların da katkısının bulunduğu müfredat, mezunlara yönelik bilgi, beceri ve yetkinlikleri en iyi biçimde sağlayacak şekilde hazırlanmaktadır.

Programların yeterlilikleri belirlenirken Türkiye Yükseköğretim Yeterlilikler Çerçevesiyle (TYYÇ) uyumu göz önünde bulundurulmakta mıdır?

Programların yeterlilikleri belirlenirken Türkiye Yükseköğretim Yeterlilikler Çerçevesiyle (TYYÇ) uyumu göz önünde bulundurulmaktadır.

Programların yeterlilikleriyle ders öğrenme çıktıları/kazanımları arasında ilişkilendirme yapılmakta mıdır?

Programların yeterlilikleriyle ders öğrenme çıktıları/kazanımları arasında ilişkilendirme yapılmaktadır.

Kurumda programların onaylanma süreci nasıl gerçekleştirilmektedir?

Kurumda programların onaylanması üniversitenin ilgili birimlerindeki yönetim kurulları tarafından kabul edilip, senatonun onayından sonra da yürürlüğe girmektedir.

Programların eğitim amaçları ve kazanımları kamuoyuna açık bir şekilde ilan edilmekte midir?

Programların eğitim amaçları ve kazanımları kamuoyuna açık bir şekilde üniversitenin resmi web sitesinde Bologna süreci sayfasında (<http://obs.bingol.edu.tr/oibs/bologna/>) ilan edilmektedir.

Öğrenci Merkezli Öğrenme, Öğretme ve Değerlendirme

Programlarda yer alan derslerin öğrenci iş yüküne dayalı kredi değerleri (AKTS) belirlenmekte midir?

Programlarda yer alan derslerin AKTS değerleri belirlenmekte ve web sayfasında ilan edilmektedir.

Öğrencilerin yurt içi ve/veya yurt dışındaki uygulama ve stajlarının iş yükleri belirlenmekte (AKTS kredisi) ve programın toplam iş yüküne dâhil edilmekte midir?

Öğrencilerin yurt içi ve yurt dışındaki uygulama ve stajlarının iş yükleri belirlenmekte (AKTS kredisi) ve programın toplam iş yüküne dâhil edilmektedir.

Programların yürütülmesinde öğrencilerin aktif rol almaları nasıl teşvik edilmektedir?

Öğrenciler; sosyal sorumluluk projeleri, saha araştırmaları, uygulama, bitirme ödevleri, seminer dersleri ile yayınların okunması ve sınıfta sunulması hususlarında aktif bir şekilde görevlendirilmektedir.

Başarı ölçme ve değerlendirme yöntemi hedeflenen ders öğrenme çıktılarına/kazanımlarına ulaşıldığını ölçebilecek şekilde tasarlanmakta mıdır?

Genel anlamda ölçme araçları, dersin hedeflerine ulaşıldığını ölçebilecek şekilde tasarlanmaktadır.

Doğru, adil ve tutarlı şekilde değerlendirmeyi güvence altına almak için nasıl bir yöntem izlenmektedir?

Bologna web sayfasında ders içerikleri, derste kullanılacak öğretim materyalleri, mezuniyet koşulları, ara ve dönem sonu sınavları ile dersin özelliğine bağlı olarak verilen ödevlerin ağırlık ortalamaları öğrencilerin ulaşabilecekleri şekilde ilan edilmektedir. Ayrıca, Bingöl Üniversitesi Önlisans ve Lisans Eğitim-Öğretim ve Sınav Yönetmeliği'nin 28. Maddesi, öğrencilerin sınav itirazlarını güvence altına almaktadır.

Öğrencinin devamını veya sınava girmesini engelleyen haklı ve geçerli nedenlerin oluşması durumunu kapsayan açık düzenlemeler var mıdır?

Öğrencilerin devamı ve sınava girememesi durumunda yapılması gereken işlemler Bingöl Üniversitesi Önlisans ve Lisans Eğitim-Öğretim ve Sınav Yönetmeliği esas alınarak düzenlenmektedir.

Özel yaklaşım gerektiren öğrenciler (engelli veya uluslararası öğrenciler gibi) için düzenlemeler var mıdır?

Üniversite genelinde engelli birimi kurulmuştur. Ayrıca yabancı uyruklu öğrencilere yönelik işlemler “Bingöl Üniversitesi Önlisans ve Lisans Düzeyinde Uluslararası Öğrenci Başvuru ve Kabul İşlemleri Yönergesi” kapsamında yürütülmektedir (<http://www.bingol.edu.tr/tr/idari/daire-baskanliklari/ogrenci-isleri-daire-baskanligi/dokumanlar>).

Öğrencinin Kabulü ve Gelişimi, Tanınma ve Sertifikalandırma

Öğrencinin kabulü ile ilgili tüm süreçlerde açık ve tutarlı kriterler uygulanmakta mıdır?

İlgili mevzuatlar esas alınarak öğrencinin kabulü ile ilgili tüm süreçlerde açık, tutarlı ve objektif ölçütler uygulanmaktadır.

Yeni öğrencilerin kuruma/programa uyumlarının sağlanması için nasıl bir yöntem izlenmektedir?

Bölümlerin kendi özelliklerine göre, öğrencilerin dönem başında oryantasyonunu sağlayacak etkinlikler, tanışma toplantıları düzenlenmekte, doğrudan üniversite kültürüne uyum başlığı altında ders de konulmaktadır. Danışman öğretim elemanları tarafından öğrencilere kütüphane, yemekhane, kantin, spor alanları, idari birimler (Rektörlük, öğrenci işleri) vb. yerler tanıtılmakta ve nasıl yararlanabilecekleri konularında bilgilendirilmektedirler. Ayrıca öğrencileri doğrudan ilgilendiren yönetmelik, yönergeler vb. hakkında bilgiler verilmektedir.

Başarılı öğrencinin akademik başarısı nasıl teşvik edilmekte ve/veya ödüllendirilmektedir?

Başarılı öğrencinin akademik başarısı, onur ve yüksek onur belgeleriyle desteklenir, dereceye giren öğrenciler çeşitli hediyelerle onurlandırılır. Ayrıca ikinci öğretim öğrencilerinden %10 luk dilime girenler harç miktarındaki düşüş veya örgün öğretime geçişle ödüllendirilmektedirler.

Öğrencilere yönelik akademik danışmanlık hizmetleri ne kadar etkin şekilde sunulmakta ve akademik gelişimleri nasıl izlenmektedir?

Önlisans, lisans ve lisansüstü öğrencilerine akademik danışmanlık hizmetini başta danışman öğretim elemanları olmak üzere diğer öğretim elemanları, öğrenci işleri birimleri tarafından gereken destekler sağlanmakta ve eğitim – öğretim süreçleri boyunca takip edilmektedir.

Öğrenci hareketliliğini teşvik etmek üzere ders ve kredi tanınması, diploma denkliği gibi konularda gerekli düzenlemeler bulunmakta mıdır?

Öğrenci hareketliliği (ERASMUS, FARABİ, MEVLANA) üniversitemiz tarafından son derece önemsenmekte olup, teşvik edilmekte ve gerekli her türlü kolaylık sağlanmaktadır. Ayrıca ders muafiyetleri ile ilgili işlemler; “Muafiyet, İntibak Yönergesine” göre yapılmaktadır (<http://www.bingol.edu.tr/tr/idari/daire->

[baskanliklari/ogrenci-isleri-daire-baskanligi/dokumanlar](#)). Diploma denkliđi ile ilgili düzenlemeler Yüksek Öğretim Kurulu tarafından belirlenmekte olup, kurumumuz tarafından da bu mevzuatlar uygulanmaktadır.

Eđitim-Öđretim Kadrosu

Yeterli sayıda ve nitelikte akademik kadrosu bulunmakta mıdır?

Üniversitemiz yeni kurulduğundan dolayı akademik ve idari kadromuz nicelik ve nitelik yönünden arzu edilen düzeyde değildir. Öğretim elemanı eksikliđinin giderilmesi amacıyla araştırma görevlilerimiz, ülkemizin köklü üniversitelerine lisansüstü eğitimleri için gönderilmektedir.

Eđitim-öđretim kadrosunun işe alınması, atanması ve yükseltilmeleri ile ilgili süreçler nasıl yürütölmektedir?

Üniversitemizin ihtiyaç duyduğu öğretim elemanlarının alınması, atanması ve yükseltilmesi; “Öđretim Üyeliđine Yükseltme ve Atanma Yönetmeliđi” ve “Öđretim Üyesi Dışındaki Öğretim Elemanı Kadrolarına Yapılacak Atamalarda Uygulanacak Merkezi Sınav ile Giriş Sınavlarına İlişkin Usul ve Esaslar Hakkında Yönetmelik” ve ilgili diđer mevzuatlara göre şeffaf ve objektif kriterlere göre yürütölmektedir.

Kuruma dışarıdan ders vermek üzere öđretim elemanı seçimi ve davet edilme usulleri nasıl yapılmaktadır?

➤ Üniversitemize dışarıdan ders vermek üzere öđretim elemanlarının görevlendirilmesi Yüksek Öğretim Kanununun 40 d. Maddesi ve ilgili mevzuatlara göre yapılmaktadır.

Eđitim-öđretim kadrosunun yetkinlikleri ile ders içeriklerinin örtüşmesi nasıl güvence altına alınmaktadır?

Kurumumuzda eğitim-öđretim faaliyetlerinin ideal bir şekilde yapılması, öğrencilere güncel ve yeni bilgilerin tam olarak aktarılması amacıyla ders seçimi ve görevlendirilmeleri yapılırken azami titizlik gösterilmektedir. Akademik birimlere öđretim elemanı temininde alanlarında uzman olmalarına dikkat edilmektedir. Branşında öđretim elemanı bulunmayan birimlerde derslerin daha verimli ve sağlıklı yürütölebilmesi için üniversitemizdeki diđer birimlerden, il içindeki diđer kurumlardan veya yakın illerdeki yükseköđretim kurumlarından görevlendirmeler yapılmaktadır.

Eđitim-öđretim kadrosunun mesleki gelişimlerini sürdürmek ve öđretim becerilerini iyileştirmek için ne gibi olanaklar sunulmaktadır?

Akademik personel mesleki gelişimlerini sürdürebilmek için yurtiçi ve yurtdışı bilimsel toplantılara katılımları maddi yönden desteklenmektedir. Ayrıca öđretim becerilerini iyileştirmek ve bunları maksimum seviye de kullanılabilmesini sağlamak adına kurum içerisinde kullanılan ders araçları özenle seçilmektedir.

Eđitim-öđretim kadrosunun eđitsel performanslarının izlenmesine ve ödüllendirilmesine yönelik mekanizmalar mevcut mudur?

Eđitsel performansların izlenmesi ve ödüllendirilmesine dönük mekanizma bulunmamaktadır.

Kurum; hedeflere ulaşmayı sağlayacak eđitim-öđretim kadrosunun, nicelik ve nitelik olarak sürdürülebilirliğini nasıl güvence altına almaktadır?

Kurumumuzda yeterli sayıda öđretim elamanın sağlanması için yeni kadrolar talep edilmektedir. Araştırma görevlilerin bir an önce doktoralarını bitirip öđretim üyesi kadrosuna aktarılması için gerekli kolaylık ve çaba gösterilmektedir. Doktorasını bitiren öđretim üyeleri ile birlikte öđretim üyesi kadromuzun hem nitelik hem de nicelik olarak daha da güçlenecektir. Ayrıca; fiziki ve sosyal ortam, kütüphane hizmetleri, konut tahsisi, geliştirme ödeneđi, laboratuvarlar, spor kompleksleri ile sürdürülebilirlik güvence altına alınmaktadır.

Öđrenme Kaynakları, Erişilebilirlik ve Destekler

Kurum, eđitim-öđretimin etkinliğini artıracak öđrenme ortamlarını yeterli ve uygun donanıma sahip olacak şekilde sağlamakta mıdır?

Yeni kurulan bir üniversite olmamamıza rağmen eđitim-öđretim etkinliklerinin ideal bir şekilde verilmesi için gerekli alt yapıımız mevcuttur. Eđitim – öđretim için derslikler yeterli olup, derslerin daha verimli ve etkili geçmesini sağlamak amacıyla derslikler projeksiyon cihazları vb. öđretim materyalleri ile donatılmıştır. Öđrencilerin uygulama yapabilmelerini sağlayacak laboratuvarlar büyük ölçüde mevcut olup uygulamalar için gerekli cihaz, alet, cam ve sarf malzemeler bütçe imkanları ölçüsünde temin edilmektedir. Üniversitemizde merkezi kütüphane, iki birim kütüphanesi ve öđrenciler için çalışma salonları mevcut olup, bütçe imkanları çerçevesinde daha da iyileştirilmesi hedeflenmektedir.

Kurum, eđitimde yeni teknolojilerin kullanımını teşvik etmekte midir? Kurumda ne tür teknolojiler kullanılmaktadır?

Derslerin daha verimli işlenmesi için dersliklere projeksiyon cihazları kurulmuştur. Ayrıca bazı derslikte ihtiyaç duyulduğunda kullanılabilmesi amacı ile internet erişimi sağlanmaktadır. Türk Dili, İnkılap tarihi ve İngilizce dersleri uzaktan eđitim şeklinde verilmektedir. Ayrıca uygulama derslerinin yapılması için gerekli bütün cihazlar merkez laboratuvarımızda mevcut olup buradaki olanaklardan da yararlanılmaktadır.

Öđrencilerin mesleki gelişim ve kariyer planlamasına yönelik ne tür destekler sağlanmaktadır?

Öđrencilerin mesleki gelişimlerini artırmaları amacıyla ulusal ve uluslararası öđrenci kongrelerine katılmaları teşvik edilmekte ve maddi destek sağlanmaktadır. Kariyer geliştirme ve kariyer planlama ilgili üniversitemiz bünyesindeki sürekli eđitim merkezi ile üniversite kulüpleri tarafından çeşitli eđitimler, sertifika programları yapılmaktadır.

Öğrencilerin staj ve işyeri eğitimi gibi kurum dışı deneyim edinmelerini gerektiren programlar için kurum dışı destek bileşenleri nasıl sağlanmaktadır?

Bölüm bazlı staj kurullarımızın ve tüm Akademik personelimizin çabaları bu etkinliklerin sağlıklı bir şekilde yürütülmesini sağlamaktadır. İlgili Kurumlarla iletişime geçilmekte ve öğrencilerin alanlarında deneyim elde etmeleri sağlanmaktadır. Ayrıca; Sanayi ile işbirliği kapsamında öğrencilerimize il içi ve il dışında mesleklerini daha iyi geliştirebilmeleri için İŞKUR destekli staj imkanları da sağlanabilmektedir.

Öğrencilere psikolojik rehberlik, sağlık hizmeti vb. destek hizmetleri sunulmakta mıdır?

Medikososyal kapsamında öğrencilerin danışabilecekleri bir psikolog görev yapmaktadır. Fen Edebiyat Fakültesi Psikoloji bölümü bünyesinde kurulması planlanan danışma odaları ile daha iyi rehberlik ve danışmanlık hizmeti sunulabilecektir.

Öğrencilerin kullanımına yönelik tesis ve altyapılar (yemekhane, yurt, spor alanları, teknoloji donanımlı çalışma alanları vs.) mevcut mudur?

Üniversitemiz yeni olmasına rağmen, öğrencilerin kullanımına yönelik tesis ve altyapılar (yemekhane, yurt, spor alanları, teknoloji donanımlı çalışma alanları vs.) mevcuttur. Kampüs içerisinde yeterli büyüklükte ve kapasitede bir yemekhane mevcuttur. Aynı yemekhanenin üst katında kafeterya , kuaför hizmetleri de verilmektedir. Ayrıca öğrencilerin internete rahatlıkla ulaşabilmeleri için internet erişimi sağlanmakta, bilgisayar hizmetleri de verilmektedir. Öğrencilerin boş vakitlerinde spor faaliyetlerini yapmak amacı ile kampüs içerisinde, halı saha, basketbol sahası, tenis alanı, kapalı spor alanı bulunmaktadır. Kız öğrenciler için kampüs içinde kız yurdu bulunmaktadır. Erkek öğrenci yurdu ise kampüs dışında bulunmaktadır. Ancak bu yurtlar yetersiz kalmaktadır. Yurt hizmetlerinin iyileştirmeye açık bir alan olduğu söylenebilir.

Öğrenci gelişimine yönelik sosyal, kültürel ve sportif faaliyetler ne ölçüde desteklenmektedir?

Bingöl Üniversitesinde bulunan spor tesislerine ek olarak öğrencilerimizin kurmuş oldukları ve akademik personelimizden de destek alarak yürüttükleri sosyal kulüpler aracılığıyla da öğrencilerimiz çok çeşitli faaliyetleri gerçekleştirebilmektedirler.

Kurum, özel yaklaşım gerektiren öğrencilere (engelli veya uluslararası öğrenciler gibi) yeterli ve kolay ulaşılır öğrenme imkânlarını ve öğrenci desteğini nasıl sağlamaktadır?

Engelli öğrencilerin eğitim – öğretimden daha iyiy yararlanmaları için gerekli fiziki imkanlar sunulmaktadır. Uluslararası öğrencilerin Türkçe öğrenmeleri için dil kursları düzenlenmekte ve öğrencilerin devam etmeleri sağlanmaktadır. Ancak uluslararası öğrencilerin intibak ve uyumları ile iletişim problemleri için biraz daha çaba harcanabilir.

Kurumun; sunulan hizmetlerinin/desteklerinin kalitesi, etkinliği ve yeterliliği nasıl güvence altına alınmaktadır?

Kurumun bu tür etkinliklerle ilgili olarak ilgili yönerge/yönetmelik/uygulama esasları ile sunulan hizmet ya da destekler güvence altına alınmaktadır.

İç paydaşlar (öğrenciler ve çalışanlar) ile dış paydaşların (işverenler, mezunlar vb.) sürece katılımı sağlanarak programın gözden geçirilmesi ve değerlendirilmesi nasıl yapılmaktadır?

Üniversitenin tüm birimlerinde gerçekleşmeye de öğrencilere uygulanan anketler ya da danışmanlar aracılığıyla, ders hocalarına bildirilen dönütler dikkate alınarak eğitim – öğretim sürecine dahil edilmelerine çalışılmaktadır. Mezun olan öğrenciler ile ilgili henüz bir portal ya da takip sistemi kurulmamış olmakla beraber az da olsa mezunlardan dönüt alınabilmektedir. Ayrıca diğer kamu kurum ve kuruluşları ile olan etkileşimler sonucu da daha iyi eğitim – öğretim için çaba harcanmaktadır.

Gözden geçirme faaliyetleri ne sıklıkta, nasıl ve kimler tarafından yapılmaktadır? Katkı veren paydaşlar nasıl belirlenmektedir?

Gözden geçirme faaliyetlerinde belli bir düzen takip edilmemektedir. Bölümün özellikleri dikkate alınarak, ilgili olduğu kurum ya da kuruluşlarla irtibata geçilebilmektedir.

Değerlendirme sonuçları, programın güncellenmesi ve sürekli iyileştirilmesi için nasıl kullanılmaktadır?

Her öğretim üyesi, öğrenci işleri otomasyonundan kendi girmiş olduğu dersleri sürekli olarak güncelleyebilmektedir. Dolayısıyla iç ve dış paydaşlardan gelen dönütler, öğretim elemanları tarafından derslerin güncellenmesi için kullanılabilir.

Programların eğitim amaçlarına ilişkin hedeflerine ulaştığı, öğrencilerin ve toplumun ihtiyaçlarına cevap verdiği nasıl izlenmekte ve ölçülmektedir?

Üniversitemizde mezunlar ile olan ilişki ya da mezun takibi konusu iyileştirmeye açık bir alandır. Bu konuda geliştirilmiş belli bir sistem ya da izleme faaliyeti bulunmamaktadır.

Programların eğitim amaçları ve öğrenme çıktılarına ilişkin taahhütleri nasıl güvence altına alınmaktadır?

Programların eğitim amaçları ve öğrenme çıktılarına ilişkin taahhütleri güven altına alınmasını sağlayacak bir mekanizma bulunmamaktadır. Ancak bu taahhütleri yerine getirmelerinin önemi, zorunluluğu ve gerekliliği öğretim elemanlarını doğrudan ilgilendiren ve kurumun yönetiminin de takibinde olacak şekilde planlanabilir.

ARAŞTIRMA VE GELİŞTİRME

Araştırma süreci kurumun sürekli gelişim odağı ile hedeflerinin ve bu hedeflerin kimler tarafından gerçekleştirileceğinin belirlendiği, araştırma faaliyetlerinin gerçekleştirildiği, hedeflerin nitelik ve nicelik olarak izlenerek değerlendirildiği ve ulaşılan sonuçların kontrol edilerek ihtiyaç duyulan iyileştirmelerin yapıldığı bir süreçtir.

Araştırma Stratejisi ve Hedefleri

Kurumun araştırma stratejisi, hedefleri ve bu hedeflerin kimler tarafından gerçekleştirileceği belirlenmiş midir?

Kurumumuzun araştırma stratejisi ve hedefleri bütün iç ve ilgili dış paydaşların geniş katılımları ile oluşturulan komisyonlar ve çalışma grupları tarafından hazırlanan stratejik planlar ile belirlenmektedir. Söz konusu amaç ve hedefleri gerçekleştirmek için üst yönetimden alt yönetime kadar her kes sorumludur.

Kurumun araştırma stratejisi ve hedefleri nelerdir? Bu hedefler nasıl belirlenmekte ve hangi sıklıkta gözden geçirilmektedir?

Kurumumuzun stratejisi evrensel ölçekte bilgi üreterek, bilim dünyasına katkıda bulunmak; bölge, ülke ve dünya gerçeklerine duyarlı, kültürel olarak donanımlı, araştırmacı ve üretici bireyler yetiştirmek; bölgesel, ulusal ihtiyaçlar temelinde toplumun yaşam kalitesinin yükselmesine çalışmaktır. Ulusal ve uluslararası bilim ve teknoloji dünyası ile örgütsel bağları gelişmiş, kurumsal kültürü ve kimliği güçlü, dünyadaki nitelikli üniversiteler ile eşdeğer bir eğitim ve araştırma kurumu olmak diğer amaçlarımızdandır.

Kurumumuzun bir diğer araştırma stratejisi ise dinî, millî ve ahlâkî değerlerimizi koruyup geliştirmek suretiyle toplumun maddî-manevî kalkınmasına katkıda bulunmayı ve nitelikli akademik araştırma ve yayınlarla saygın bir yer edinmeyi hedeflemektedir. Bu hedefler ilgili paydaşların iştirakiyle belirlenmektedir.

Hedeflerimiz talepler ve ihtiyaçlar doğrultusunda belirlenmekte olup, sürekli takip edilmekte, her yıl elde edilen performans göstergeleri ile gözden geçirilmektedir.

- Eğitim ve öğretim müfredatını hem yerel dinamikleri hem de Avrupa standartlarını göz önünde bulundurarak optimum düzeye taşımak.
- Yükseköğretimde kalite güvencesi sistemleri ağını uygulamak ve yaygınlaştırmak
- Yükseköğretimde alınan eğitimin pratik boyutunu güçlendirmek ve ya bunu güçlendirecek sektör temsilcileriyle protokoller sağlamak.
- Kurum tarafından üniversite imkanları dahilinde konunun uzmanlarınca bilimsel toplantılar yapmak Ayrıca yerel halk ve sektör temsilcilerini bu tür toplantılara katılım düzeyini artırmak.
- Kurum araştırma kadrosunun en az %70 inin doktora eğitimini tamamlamasını sağlamak.

Kurumumuz bünyesinde faaliyet gösteren Merkezi Laboratuvar Uygulama ve Araştırma Merkezi ve diğer araştırma merkezlerinin 'nin araştırma stratejisi, hedefleri aşağıda verilmiştir.

- Laboratuvarın zaman içinde bir Tekno-Park halinde faaliyet gösterebilmesi için gerekli bilimsel ve teknik alt yapıyı hazırlamak,
- Teknolojik gelişmeleri sürekli izleyerek Laboratuvardaki cihazların geliştirilmesini sağlamak ve üniversitenin proje yürütme potansiyelini artırmak,
- Üniversitede temel ve uygulamalı alanlardaki araştırma ve geliştirme faaliyetlerini merkezi bir organizasyon çerçevesinde düzenlemek,
- Üniversiteler, araştırma merkezleri, sanayi, kamu kurum ve kuruluşları ile üçüncü şahıslardan gelecek analiz tekliflerini Laboratuvarın imkanları çerçevesinde ve temel araştırmalara engel olmayacak şekilde değerlendirmek.
- Üniversitenin ilgili birimlerindeki araştırmacıların uygun bir ortamda çalışmalarını gerçekleştirmelerine yardımcı olmak ve Üniversitedeki bilimsel faaliyetlerin nitelik ve niceliğini artırmak,
- Yurtiçi ve yurtdışındaki üniversiteler ve araştırma kuruluşları ile AR-GE konularında işbirliği yaparak Avrupa Birliği, Türkiye'deki ilgili kamu kurum ve kuruluşları ve Üniversitenin bilimsel araştırma projeleri desteği ile yürütülen proje çalışmalarının Merkez bünyesinde de yürütülmesini sağlayacak bir çalışma ortamı hazırlamak,

Kurumun araştırma stratejisi bütünsel ve çok boyutlu olarak mı ya da tek bir araştırma alanına yönelik olarak mı ele alınmıştır? Kurumun temel araştırma ve uygulamalı araştırmaya bakışı nasıldır?

Kurumumuzda çok boyutlu araştırma stratejisi uygulanmaktadır. Temel ve uygulamalı araştırmalara en yüksek oranda destek sağlamak amacıyla çalışılmaktadır. Üniversitede temel ve uygulamalı alanlardaki araştırma ve geliştirme faaliyetlerini merkezi bir organizasyon çerçevesinde düzenlemek hedeflerimizdendir. Kurumumuz, temel araştırma ve uygulamalı araştırmayı birbirinin tamamlayıcısı olarak görmektedir. Bu yüzden ikisini de aynı önem derecesinde kabul etmektedir.

Kurum, araştırmada öncelikli alanları ile ilgili araştırma faaliyetlerinde bulunmakta mıdır?

Kurumumuz araştırmalarda belirlemiş olduğu öncelikli alanları ile ilgili araştırma faaliyetlerinde bulunmaktadır. Öncelikli alanların belirlenmesinde ülkemizin, ilimizin, ve sanayinin ihtiyaçları göz önünde bulundurulmakta ve bu alanlarda araştırmalar yapılmaktadır. Örneğin, Araştırma Merkezlerimizde öncelikli araştırma alanları yenilenebilir enerji, malzeme bilimi, biyoteknoloji, hücre kültürü ve temel bilimler ile ilgili çalışmalar yapılmaktadır. Belirlenen öncelikli alanlar kurumun stratejik planlarında da belirtilmektedir.

Kurumumuzda görev yapan öğretim üyeleri Bilimsel Araştırma Projeleri Koordinasyon Birimi (BÜBAP) ve TÜBİTAK tarafından desteklenen Araştırma projeleri başta olmak üzere farklı araştırma projeleri yürütmektedirler. Kurumumuzda uzman elamanı bulunan her bilimdalı ile ilgili olarak, Beş Yıllık Kalkınma Planı hedeflerine, yükseköğretim kurumu yönetim kurulunun belirlediği üniversite bilim politikasına ya da ülke bilim politikasına uygun konulara öncelik verilerek değerlendirilir ve seçilir. Araştırma projelerinin evrensel ve ulusal bilime, ülkenin teknolojik, ekonomik, sosyal ve kültürel kalkınmasına katkı sağlaması esas alınır. Araştırma projelerinin seçimi ve desteklenmesinde; temel bilimler içerikli sonuçları uygulamaya dönük,

kaynakları ve disiplinler arası nitelikteki projelere öncelik verilmektedir.

Araştırmada öncelikli alanlarında UYGAR merkezleri var mı? Varsa bu merkezlerin hedefleri belirlenmiş, çıktuları izlenmekte ve değerlendirilmekte midir?

Kurumumuzca belirlenmiş öncelikli araştırma alanlarımızda UYGAR merkezleri yer almamaktadır. Örneğin, Ülkemizin en kaliteli bal üretimi ilimizde yapılmakta olup bu alanda çalışmaların daha iyi yapılması amacı ile Arıcılık Araştırma Çalışmaları Uygulama Merkezi kurulmuş ve faaliyetlerine devam etmektedir.

Biyoteknoloji Araştırma ve Uygulama Merkezi, Çocuk Araştırma ve Rehberlik Uygulama ve Araştırma Merkezi, Dil Öğretimi Uygulama ve Araştırma Merkezi, Üniversite-Sanayi İşbirliğini Geliştirme Uygulama ve Araştırma Merkezi, Kadın ve Aile Sorunları Araştırma ve Uygulama Merkezi, Merkezi Laboratuvar Uygulama ve Araştırma Merkezi, Proje Koordinasyon Uygulama ve Araştırma Merkezi, Sürekli Eğitim Araştırma ve Uygulama Merkezi, Uzaktan Algılama ve Coğrafi Bilgi Sistemleri Uygulama ve Araştırma Merkezi, Uzaktan Eğitim Uygulama ve Araştırma Merkezi, Zaza Dili ve Kültürü Araştırma ve Uygulama Merkezi gibi merkezlerimiz faaliyetlerini sürdürmektedirler.

Araştırmada öncelikli alanları ile ilgili, iç ve dış paydaşların önerileri doğrultusunda, bilimsel ve/veya sektörel toplantılar düzenlemekte midir?

Kurumumuz bu konulara özel önem göstermektedir. Söz konusu alanlarda ilimizdeki diğer paydaşlar ile iş birliği içerisinde iç ve dış paydaşların önerileri ve beklentileri doğrultusunda, bilimsel ve/veya sektörel sempozyum ve toplantılar (örneğin Arıcılık Çalıştayı, Zaza Dili ve Kültürü Konferansı vb.) yapılmaktadır. Bu kapsamda ticari kesimden gelen danışmanlık ve proje desteği hizmetleri verilmektedir.

Kurumun araştırma faaliyetleri ve diğer akademik faaliyetleri (eğitim-öğretim, topluma hizmet) arasında nasıl bir etkileşim bulunmaktadır? Buna yönelik bir stratejisi var mıdır?

Kurumun araştırma faaliyetleri ile diğer akademik faaliyetleri paralel bir şekilde yürütülmektedir. Kurum bu faaliyetleri planlarken ve yürütürken “ihtiyaca göre eğitim ve araştırma” stratejisini benimsemektedir. Araştırma faaliyetlerini, akademik faaliyetlerin kalitesini arttıracak şekilde planlamaya özen gösterilmektedir. Bölgenin ihtiyaçlarına uygun olarak üniversite ile diğer paydaşlar arasında ziraat ve veterinerlik hizmeti, tarım için toprak analizi, bal kalite kontrolü gibi hizmetler ve bu alanlarla ilgili akademik araştırmalar yapılmaktadır. Proje ve araştırma faaliyetlerine öğrencilerin katılmaları mümkün olduğunca sağlanarak bilgi ve becerilerini en verimli bir şekilde artırmaları sağlanmaktadır.

Kurum, araştırma stratejisinin bir parçası olarak kurumlar arası araştırma faaliyetlerini desteklemekte midir? Bu tür araştırmalara uygun platformlar geliştirmekte midir? Ve bu tür araştırmaların çıktılarını nasıl izlemekte ve değerlendirmektedir?

Kurumumuz, ilimizde AR-GE faaliyetlerinin ve bilimsel çalışmaların merkezi olarak görülmektedir. Proje Koordinasyon Uygulama ve Araştırma Merkezi, Üniversite-Sanayi İşbirliğini Geliştirme Uygulama ve Araştırma Merkezi başta olmak üzere diğer akademik birimler ve araştırma merkezleri diğer kamu kurumları ve özel sektör girişimcilerinin talepleri ve yenilik içeren fikirleri ilgili iş birliklerini geliştirme, koordine etme,

yeni araştırma alanları hazırlama gibi konularda kurum imkanları doğrultusunda faaliyetlerini yürütmektedirler. Kurum imkanları çerçevesinde diğer kurum ve kuruluşlarla araştırma faaliyetleri düzenlemek için gerekli ve uygun platformlar oluşturulmaktadır. Ticaret ve Sanayi Odası, Belediye vb. kurumlara, Üniversitemiz öğretim elemanları tarafından danışmanlık hizmetleri verilmekte ve periyodik olarak yapılan danışma kurullarına katılım sağlanmaktadır. Kurumumuz ilgili paydaşlarla her türlü araştırma ve işbirliği faaliyetlerine açık olup bu tür faaliyetlerin düzenlenebileceği uygun platformlara da sahiptir. İlimizdeki diğer paydaşlarla çeşitli bilimsel/kültürel konferanslar/toplantılar yapılmaktadır.

Kurumumuz, diğer Yüksek Öğretim Kurumları ile ilişkilerini de en üst düzeyde tutmak için çaba göstermektedir. Enstitülerimiz bünyesinde diğer kurumlar ile ortak lisansüstü programlar açarak eğitim-öğretim ve araştırma faaliyetleri yapmaktadır. Merkezi laboratuvar alt yapısı oluşturulurken, ilimizde bulunan diğer paydaşların da bazı ihtiyaçlarını karşılayabilecek olması dikkate alınmaktadır. Bölgenin ihtiyaçlarına uygun olarak üniversite-paydaşlar arasında ziraat ve veterinerlik hizmeti, tarım için toprak analizi, bal kalite kontrolü gibi hizmetler ve bu alanlarla ilgili akademik araştırmalar yapılmaktadır.

Kurum, araştırma stratejisi olarak disiplinler arası ve/veya çok disiplinli araştırma faaliyetlerini desteklemekte midir? Bu tür araştırmalara uygun platformlar geliştirmekte midir? Ve bu tür araştırmaların çıktılarını nasıl izlemekte ve değerlendirmektedir?

Bilimsel çalışmalar doğası gereği birden çok disiplinin bir araya gelmesi ile yapılmaktadır. Kurumumuz, zayıf ve güçlü yanlarını analiz etmekte, yeni bir üniversite olması ve öğretim elemanı yetersizliği dolayısı ile araştırmacıları aynı platformda bir araya getirme, işbirliğin arttırma hususlarına son derece önem göstermektedir. Üniversitemiz Bilimsel Araştırma Projeleri Koordinasyon Birimi disiplinlerarası işbirliklerini, disiplinlerarası projeleri öncelikli desteklenmesi gereken projeler olarak belirlemiştir. Disiplinler arası çalışmalar ile bir çok uygulama alanı ortak kullanılabilir. Bu alanların arttırılması kurum imkanları çerçevesinde sürekli arttırılacaktır. Bu tür araştırmaların çıktıları ulusal ve uluslararası yayınlar, rapor, patent, ürün olarak izlenmekte ve değerlendirilmektedir. Benzer faaliyetlerin dış paydaşlar ile de yürütülmesi hususları her platformda dile getirilmektedir. Diğer yüksek öğretim kurumlarımız veya yabancı yüksek öğretim kurumlarımız ile ilişkiler en iyi düzeyde tutmaya çalışılmakta ve bu ilişkiler neticesinde ortak projeler mevcuttur.

Kurum, yerel/bölgesel/ulusal kalkınma hedefleriyle kendi araştırma stratejileri arasında nasıl bir bağ kurmaktadır?

Kurumumuz, yerel, bölgesel ve ulusal kalkınmanın manevi dinamiklerini destekleyen bir araştırma stratejisi izlemektedir. Merkezi Araştırma Laboratuvarı, Üniversitemiz, şehrimiz ve bölgemizin gelişen ihtiyaçları doğrultusunda her geçen gün kendini yenilemekte ve kapasitesini sürekli arttırmayı amaçlamaktadır. Bu doğrultuda, altyapısına yerel, bölgesel ve ulusal kalkınma hedefleriyle örtüşecek yeni teknolojik cihazlar eklemekte ve gelen talepleri en yüksek oranda karşılayabilmek için çalışmalarını sürdürmektedir.

Yapılan araştırmaların bölgesel/ulusal açıdan değerlendirildiğinde ekonomik ve sosyo-kültürel katkısı var mıdır? Nasıl teşvik edilmektedir?

Bölgenin ihtiyaçları göz önünde bulundurularak araştırmalar planlanıp, ekonomik ve sosyo-kültürel

yönden katkı sağlanmaya özen gösterilmektedir. Araştırma hedefleri belirlenirken bu kriterler de özellikle gelen talepler doğrultusunda göz önünde bulundurulmaktadır.

Proje Koordinasyon Uygulama ve Araştırma Merkezi, Üniversite-Sanayi İşbirliğini Geliştirme Uygulama ve Araştırma Merkezi, beşeri bilimler ve sosyal bilimlerde görevli öğretim elemanları başta olmak üzere bölgedeki işletmeleri, STK'ları ve kurumları yerinde inceleyerek problemleri tespit etmekte, buralardaki paydaşlarla ortak hareket edilerek işbirlikleri geliştirilmekte ve katkılar sunulmaya çalışılmaktadır. Bölgemizin yerel ürünleri ile ilgili araştırmalar, projeler yapılarak bu ürünlerin bölgesel ve ulusal kalite ve pazar değerleri artırılmaya çalışılmaktadır. Yenilenebilir enerji kaynaklarının daha etkin kullanılmasını amaçlayan araştırmalar yapılmaktadır. Kurumumuzun ortak olduğu mikrohavza projeleri mevcuttur. Söz konusu projeler Orman Bakanlığı ve Avrupa Fonları ile sağlanmaktadır.

Kurumun, araştırmada etik değerleri benimsetme ile ilgili girişimleri (Etik Komisyonu, İntihali önlemeye yönelik özel yazılımlar, vs.) var mıdır?

Kurumumuz intihali önlemeye yönelik lisanslı yazılımlar kullanmaktadır. Birimlerimizde yönetmelikler gereği tamamlanan bütün tez ve ödev çalışmaları intihali önlemeye yönelik özel yazılımlar kullanılarak kontrol edilmektedir. Üniversitemiz Yayın Kurulu ve Hayvan Deneyleri Yerel Etik Kurulu aktif olarak çalışmaktadır. Bilimsel Araştırma Ve Yayın Etiği Yönergesi mevcut olup uygulanmaktadır.

Araştırmaların çıktıları (proje raporu, yayın, patent vb.) ödüllendirilmekte midir?

Üniversitemiz, kurum imkanları çerçevesinde bütün bilimsel faaliyetleri ödüllendirme amacındadır. Akademik Personel Bilimsel Etkinlik Teşvik Ödülleri Uygulama Esasları çerçevesinde bütçe imkanları dikkate alınarak ulusal ve uluslararası projeler, patent, yayın vb. Bilimsel faaliyetler ödüllendirilmektedir. Rektörlük tarafından uluslararası indeksli yayınları kabul edilen akademisyenlere teşekkür belgeleri verilmektedir. Bazı akademik birimler kendi içerisinde ödül törenleri düzenlemektedir. Ancak, bütçe imkanlarının kısıtlı olması nedeni ile arzu edilen düzeyde değildir.

Araştırma fırsatları ile ilgili kurum içi gerekli bilgi paylaşımı yapılmakta mıdır?

Araştırma fırsatları (Uluslararası/ulusal sempozyum, panel vb.) ile ilgili gerekli bilgi paylaşımları sözlü, yazılı (poster) ya da internet ortamında (Bingöl Üniversitesi Posta/ e-belge yönetim sistemi üzerinden) Rektörlük, Dekanlık, Enstitü kanalları aracılığıyla duyurulmaktadır. Ayrıca, proje eğitimleri konusunda uzmanlar eşliğinde belirli dönemlerde eğitimler verilmektedir. Örneğin, geçmiş yıllarda Fen Bilimleri ve Sosyal Bilimler alanında TÜBİTAK destekli araştırma ve proje eğitimleri verilmiştir.

Verilen doktora derecelerinin çeşitliliği ve doktora öğrencilerinin yurtiçi ve yurtdışı üniversitelerde öğretim görevlisi olarak işe başlama oranları takip ediliyor mu? Kurum tarafından verilen doktora derecesi ile akademik ortamda iş bulan öğrencilerin oranı nedir?

Enstitülerimiz bünyesinde çeşikli anabilim dallarında doktora programları açılmış ancak henüz mezun verilmemiştir.

Kurum, araştırma öncelikleri kapsamındaki faaliyetleri için gerekli fiziki/teknik altyapının ve mali kaynakların oluşturulmasına ve uygun şekilde kullanımına yönelik politikalara sahip midir?

Kurumumuz eğitim ve araştırma faaliyetlerinin önem derecesine bağlı olarak mali kaynakları yönetmektedir. Yeni ve hızla gelişen bir üniversite olmamız nedeni ile bu konuda gerekli fiziki/teknik altyapının ve mali kaynakların oluşturulmasına ve uygun şekilde kullanımına yönelik ihtiyaçların ancak belirli bir kısmı karşılamakta olup arzu edilen düzeyde değildir. Bilimsel çalışmalar için kurum bütçesinden BÜBAP aracılığıyla mali destekler verilebilmektedir. Ancak, BAP gelirlerinin ve bütçesinin çok yetersiz olması nedeniyle ihtiyaçlar yeterli ölçüde karşılanamamaktadır.

Kurum, öncelikleri kapsamındaki araştırma faaliyetlerinin nicelik ve nitelik olarak sürdürülebilirliğini nasıl güvence altına almaktadır?

Çalışmalar, teşvik ve ödüllendirilerek süreklilik sağlanmaktadır. Yeniden atanma ve yükseltmelerde belirli kriterler konulmuş ve bu şekilde akademik personelin çalışmalarında devamlılık sağlanmaları teşvik edilmektedir.

Araştırma Kaynakları

Kurumun fiziki/teknik altyapısı ve mali kaynakları, araştırma öncelikleri kapsamındaki faaliyetleri gerçekleştirmek için uygun ve yeterli midir?

Uygulamalı birimlerde Araştırma ve Öğrenci laboratuvarları mevcuttur. Ancak nicelik ve nitelik olarak yeterli olmayıp ileriki dönemlerde geliştirmeye açık eksik olarak değerlendirilmektedir. Daha özgün, kaliteli ve yaygın etkisi yüksek araştırmaların planlanması için mali desteğin artırılması gerekmektedir. Öğrenci laboratuvarları için gerekli mali destekler kurum tarafından bütçe imkanları çerçevesinde karşılanmaktadır. Diğer araştırma çalışmaları için gerekli mali destek kısıtlı olarak BAP birimi, gerekli araç-tehizat Rektörlük ve TÜBİTAK destekli projelerle sağlanmaktadır. Ancak, kurum dışından bu amaçla sağlanan mali destek yetersiz olup ileriki dönemlerde artırılması için gerekli tedbirler alınacaktır.

Kurum içi kaynakların araştırma faaliyetlerine tahsisine yönelik açık kriterler mevcut mudur? Bu kriterler nasıl belirlenmekte ve hangi sıklıkta gözden geçirilmektedir?

Kaynakların araştırma faaliyetlerine tahsisine yönelik açık kriterler mevcuttur. Her yıl ihtiyaç ve talepler gözden geçirilerek, Rektörlük tarafından ayrılan bütçe mevcut talepler doğrultusunda kullanılmaktadır.

Araştırma faaliyetlerine kurum içi kaynak tahsisine yönelik öncelikler mevcut ise ne tür parametreler (kurumun araştırma öncelikleri ile uyum, çok ortaklı/disiplinli araştırmalar, kurumlar arası ve/veya uluslararası ortaklıklar, lisansüstü çalışmalar, temel araştırma, uygulamalı araştırma, deneysel geliştirme, çıktı/performans vb.) dikkate alınmaktadır?

Akademik çalışmaların sürekliliğini sağlamak amacıyla araştırma projelerine öncelikli kaynak ayrılmaktadır. Çok ortaklı/disiplinli araştırmalar, lisansüstü çalışmalar, temel araştırma, uygulamalı araştırma,

deneysel geliştirme, çıktı/performanslar belirlenen öncelikler arasındadır.

Kurum, kaynakların etkin/verimli kullanımı sağlamak ve ilave kaynak temin edebilmek için iç/dış paydaşlarla işbirliğini ve kurum dışından kaynak teminini nasıl teşvik etmekte ve desteklemektedir?

Kurum, kaynakların etkin/verimli kullanımı sağlama hususunda son derece titiz davranmaktadır. Ancak, ilave kaynak temin edebilme hususunda halihazırda yeterli düzeyde teşvik edici bir mekanizma bulunmamaktadır. Bu husus, ileride geliştirmeye açık bir eksiklik olarak değerlendirilmektedir.

Kurum dışından sağlanan mevcut dış destek (proje desteği, bağış, sponsorluk vb.) kurumun stratejik hedefleri ile uyumlu ve yeterli midir?

Kurum dışından sağlanan mevcut dış destek (proje desteği, bağış, sponsorluk vb.) kurumun stratejik hedefleri ile uyumludur. Ancak, söz konusu destekler yetersizdir. Üniversitemizin gelişimine ve öğretim elemanı sayısı ve niteliğinin artmasına paralel olarak söz konusu kaynakların önemli ölçüde artırılması hedeflenmektedir.

Kurum, araştırma faaliyetlerinin etik kurallara uygun olarak yürütülmesini sağlamak için ne tür destekler (Fikir ve Sanat Eserleri Kanununun gereğini yerine getirme, lisanlı yazılım kullanımı,) sunmaktadır?

Kurumumuz intihali önlemeye yönelik lisanslı yazılımlar kullanmaktadır. Söz konusu program Kütüphane Daire Başkanlığı tarafından sunulmaktadır.

Kurum, araştırma bileşeni ile ilgili hedefleri kapsamında ihtiyaç duyulan kaynakların (fiziki/teknik altyapı, mali kaynaklar) sürdürülebilirliğini nasıl sağlamaktadır?

Kurum kaynakların etkin ve verimli kullanılmasına özen göstermektedir. Bütçeden teknik altyapı için pay ayrılmaktadır. Ayrıca, diğer kurumlar tarafından finanse edilen projelerle altyapımız güçlendirilmesi hedeflenmektedir.

Araştırma Kadrosu

Kurum, işe alınan/atanan araştırma personelinin gerekli yetkinliğe sahip olmasını nasıl güvence altına almaktadır?

Araştırma personelinin sağlaması gereken asgari şartlar, “Bingöl Üniversitesi Öğretim Üyeliğine Yükseltilme ve Atanma İlkeleri” ve ilgili diğer mevzuatlarda belirlenen kriterler ile sağlanmaktadır.

Araştırma kadrosunun yetkinliği nasıl ölçülmekte ve değerlendirilmektedir?

Araştırma kadrosunda yer alan personelimizin yetkinliği yapmış olduğu bilimsel çalışmaların sayısı ve kalitesi, patent, proje, bilimsel toplantılara katılım, yıllık akademik ve faaliyet raporları, performansa dayalı teşvik sistemi ve atanma şartları ile değerlendirilmektedir.

Araştırma kadrosunun yetkinliğinin geliştirilmesi ve iyileştirmesi için ne gibi imkânlar sunulmaktadır?

Teknolojiye paralel olarak araştırma alt yapısı için gerekli araç-gereç, sarf malzemeleri gibi destekler bütçe imkanları çerçevesinde sağlanmaktadır. Araştırmalar için gerekli uygun çalışma koşulları oluşturulmaktadır.

Atama ve yükseltme sürecinde araştırma performansını nasıl değerlendirmektedir?

Atanma ve yükseltme süreçleri “Bingöl Üniversitesi Öğretim Üyeliğine Yükseltme ve Atanma İlkeleri” inde belirlenen açık, objektif ve şeffaf kriterlere göre yapılmaktadır.

Araştırma bileşeni kapsamındaki hedeflerine ulaşmayı sağlayacak araştırma kadrosunun, nicelik ve nitelik olarak sürdürülebilirliğini nasıl güvence altına almaktadır?

Kurumumuzda personel istihdamı, yönerge ve yönetmeliklerde belirtilen kalite standartlarına göre yapılmaktadır. Yeni hedef ve teşviklerle yapılan çalışmaların sürekliliği sağlanacaktır. Mecburi hizmet ve Üniversite Geliştirme Ödeneği, konut tahsisi en önemli sürdürülebilirlik faktörleridir. Araştırma için gerekli alt yapı ve mali desteklerin daha da artırılması bu amaç doğrultusunda önem verilen hususlardandır.

Araştırma Performansının İzlenmesi ve İyileştirilmesi

Kurumun araştırma performansı verilere dayalı ve periyodik olarak ölçülmekte ve değerlendirilmekte midir?

Akademik personelimiz her yıl faaliyet raporu sunmaktadır. Bu faaliyet raporlarının doğrultusunda kurumumuzun bir yıllık performansı değerlendirilmektedir. Yıllık akademik ve faaliyet raporları, performansa dayalı teşvik sistemi, atanma yükseltme kriterleri ile periyodik değerlendirilmeyi mümkün kılmaktadır.

Araştırma performansının değerlendirilmesinde,

- *Doktora programlarına yönelik bilgiler (doktora programlarına kayıtlı öğrenci ve mezun sayıları, mezunların akademik ortamda ve/veya sanayi kuruluşlarında çalışma oranları, yurt içi ve yurt dışında çalışma oranları vb.),*
- *Bölge, ülke ve dünya ekonomisine katkıları,*
- *Kurumun mevcut araştırma faaliyetleri, araştırma hedefleriyle uyumu ve bu hedeflerin sağlanmasına katkısı kalite göstergesi olarak değerlendirilmekte ve izlenmekte midir?*

Üniversitemiz Doktora programları henüz mezun vermemiştir.

Araştırma performanslarının bölge, ülke ve dünya ekonomisine katkıları veya belirtilen diğer kriterlerin kalite göstergesi açısından değerlendirecek somut bir ölçüt bulunmamaktadır. Bu husus son derece önemsenmekte ve ileriki dönemlerde geliştirmeye açık bir eksiklik olarak görülmektedir.

Araştırmaların kalitesinin değerlendirilmesi ve izlenmesine yönelik mekanizma mevcut mudur?

Araştırmaların kalitesi çeşitli kurumlar tarafından kabul edilen projeler, alınan ödüller ve saygın dergilerde yayınlanan makaleler ile izlenilmektedir. Belirli kriterlere uyan bilimsel çalışmalar kısmi olarak daha önce açıklandığı şekilde ödüllendirilmektedir.

Kurum, araştırma performansının kurumun hedeflerine ulaşmasındaki yeterliliğini nasıl gözden geçirmekte ve iyileştirilmesini nasıl gerçekleştirmektedir?

Akademik birimlerimizde her yıl düzenli olarak akademik genel kurul toplantıları yapılmaktadır. Bu toplantılarda bir yıl boyunca yapılan çalışmalar değerlendirilmekte ve iyileşmeye yönelik yapılabilecek yenilikler ele alınmaktadır.

YÖNETİM SİSTEMİ

Yönetim Ve İdari Birimlerin Yapısı

Üniversitemiz strateji oluşturma, uygulama ve değerlendirme aşamalarından oluşan birbiriyle etkileşimli ve döngüsel bir stratejik yönetim modelini benimsemiş ve bu model ekseninde 2013-2017 Stratejik Yönetim Planı'nda tarif ettiği yol haritasını oluşturmuştur. Bu anlamda yönetsel olarak yapılanması; stratejik yönetimin gerekliliğinde yukarıda belirlenen misyon ve vizyonlara bağlı amaç ve hedefleri gözetir bir biçimde kurumsal yönetimin temel ilkelerinden adil, saydam ve hesap verme ilkelerine ve iç ve dış paydaşlarla işbirliğine dayalı bir yönetim modeli benimsenmiştir.

Operasyonel süreçleri (eğitim-öğretim ve araştırma faaliyetleri) ve idari destek süreçleri stratejik planlama esasları dâhilinde öncelikle bağlı bulunulan yasalara uygun biçimde, yıllık performans ve değerlendirme faaliyetleri ile yürütülmektedir. Belirlenen amaç ve hedeflerle ilgili performans göstergeleri ilgili daire başkanlıklarından toplanarak sürekli gözden geçirme ve iyileştirme esası gereğince başta Strateji Geliştirme Daire Başkanlığı ve üniversitenin üst düzey yöneticileri tarafından raporlar bazında değerlendirilmektedir. Bu faaliyetler dört eksenle ele alınmaktadır:

1. Eğitim-Öğretim Kalitesinin Artırılması
2. Bilimsel Araştırma Faaliyetlerinin Geliştirilmesi
3. Kurumsal Kültürün Geliştirilmesi
4. Toplumsal Hizmetin ve Toplumla Yönelik Hizmetlerin Geliştirilmesi

İç Kontrol Standartlarına uyumda Strateji Geliştirme Daire Başkanlığı, İç Kontrol İzleme ve Değerlendirme Kurulu ile İç Denetim Birimince 6 aylık periyotlarla Değerlendirmeler yapılmakta ve raporlanmakta ve Üst Yönetime sunulmaktadır. Anket, şikâyet, yıllık faaliyet raporları, iç ve dış denetim raporlarının izlenmesi ve değerlendirilmesi sonucunda tespit edilen eksikliklere ilişkin düzenleyici ve düzeltici önlemlerin alınmasını sağlamak amacıyla hazırlanacak rapor sonuçlarına göre gerekiyorsa eylem planında revizeler yapılmaktadır.

KaynaklarınYönetimi

Akademik personelin yönetimi ilgili mevzuat gereğince ve atama ve sözleşme yenileme kriterleri kapsamında ele alınmaktadır. Ayrıca Yayın Teşvik Yönetmeliği de etkin ve açık bir biçimde uygulanmaktadır.

İdari personelin ise kurum içi ve kurum dışı eğitimlerle becerilerini geliştirici faaliyetler konusunda özendirme çalışmaları ile performans yönetimi sağlanmaktadır.

İlgili kalemler bazında Üniversitemizin 2015 yılsonu itibariyle toplam ödeneği 100.539.616,76 TL olarak, harcamaları ise 99.021.379,92 TL olarak gerçekleşmiştir. Mali kaynaklar ve taşınır/taşınmaz varlıkların yönetiminde üst yönetimin Strateji Geliştirme Daire Başkanlığı'nca süreçsel yönetim takipleri mevcuttur.

Bilgi Yönetim Sistemi

Bilgi Yönetim kapsamında üniversite dâhilinde Bingöl Üniversitesi Elektronik Belge Yönetim Sistemi (EBYS) hem iletişim hem de evrak dosyalaması amacıyla etkin bir biçimde kullanılmaktadır. Ayrıca öğrenci ve akademik personel otomasyon not ve ders sistemi kullanılmaktadır.

Söz konusu sistemlere ilave olarak;

- Eğitim-öğretim faaliyetlerinin Bologna Süreci kapsamında gerekli süreçlerinin sisteme entegre çalışmaları devam etmektedir.
- Öğrencilerin bilgi, başarı ve memnuniyet ölçümleri ile ilgili veri depolayıcı sistemlerin söz konusu otomasyona entegrasyonu çalışmaları devam etmektedir.
- Toplanan tüm verilerin güvenliği için de otomasyonda gerekli yazılım çalışmaları başlatılacaktır.

Kurum Dışından Tedarik Edilen HizmetlerinKalitesi

Kurum dışından tedarik edilen hizmetlerin tedarik sürecine ilişkin kriterler Devlet ve Kamu İhale Kanunu kapsamında değerlendirilmekte ve hizmetlerin uygunluğu, kalitesi ve sürekliliği ile ilgili komisyonlar oluşturulmakta ve sistemli raporlar düzenlenmektedir. Konuyla ilgili Strateji Geliştirme Dairesi Başkanlığı'nın ilgili daire başkanlıkları ile yürüteceği çalışmalar başlanacaktır.

Kamuoyunu Bilgilendirme

Üniversite eğitim-öğretim, araştırma ve geliştirme faaliyetlerini ve güncel verilerini Üniversitemiz Web sayfasından duyurmak suretiyle kamuoyuyla paylaşımı yapılmaktadır.

Kamuoyu ve dış paydaşlarla olan işbirliğine yönelik aşağıdaki noktalarda hedefler belirlenmiş olup hedef göstergeleri sistematik olarak takip edilmektedir:

1. Üniversitemiz bünyesinde eğitim veren birimlerin verdikleri eğitimle paralel anlarda iş yapan ulusal ve uluslararası kurum ve kuruluşlarla iletişimi sürekli kılabacak projelerin geliştirilmesi,
2. Yerel ve ulusal ve medyanın etkin kullanılması,
3. Üniversitemiz bünyesindeki araştırma merkezlerinin etkinliğinin artırılması,
4. Üniversitemiz bünyesinde yürütülen sosyal sorumluluk projelerinde yer alabilecek gönüllü kişi ve birimlere destek sağlanması,
5. Toplumun farklı kesimlerine yönelik araştırma, eğitim seminer vb. faaliyetlerin düzenlenmesi,
6. Yerel çiftçinin bilinçlendirilmesine yönelik toplantı ve projelergeliştirilmesi,
7. Bölgesel değerlerin korunması ve geliştirilmesi için çalışmaları yapılması.

Yönetimin Etkinliği ve Hesap Verebilirliği

Üniversitemiz kalite güvence sisteminin etkin bir biçimde uygulanması için Senato kararıyla multidisipliner bir komisyon oluşturmuş ve birbirinden farklı alanlarda çalışan akademisyenlerle çalışmalarına başlamıştır. Bu anlamda mevcut yönetim ve yöneticilerin belirlenmesindeki kriterlerin yasal mevzuat sınırları içinde değerlendirilmesine yönelik çalışmaları da başlatılacaktır.

Yönetim ve idarenin kurum çalışanlarına ve genel kamuoyuna hesap verebilirliğine yönelik politikaları 2013-2017 Stratejik Planı'nda ve Yıllık Performans ve Faaliyet Raporları'nda belirtilmiş ve söz konusu raporlar üniversitemizin web sayfasında da kamuoyuna ilan edilmiştir.

SONUÇ VE DEĞERLENDİRME

Kalite Güvencesi

Üniversitemiz, yeni kurulmuş bir üniversite olmakla beraber, akademik birimlerini, öğretim elemanı, idari personel, öğrenci sayısı ve fiziksel alt yapı bakımından verimlilik esaslı yapılanmıştır. Üniversitemiz bölgesel olarak öğretim elemanları ve öğrenciler bakımından tercih edilir nitelikteki konumuyla kalite güvence sistemini kurmakta ve yürütmekte avantajlı konumdadır.

Ayrıca Üniversitemizde, ilgili mevzuatlar uyarınca hazırlanan yönergeler, usul ve esaslar, eylem planları uygulanmakta, yeni açılan birimlerimiz de kolaylıkla sisteme dahil edilmektedir. Birimlerimizde stratejik hedefleri arasında en üst sırayı daima iş dünyasına nitelikli ve çözüm üretme becerisi yüksek ara eleman yetiştirme bulunmaktadır

Birim performansının ölçülmesinde temel odak nokta eğitim öğretim yılı içerisinde gerçekleştirilen sınavlar olmamaktadır; performans ölçülmesi Birimimizde daha çok tamamen uygulama esasına dayalı mesleki uygulama dersleri neticesinde öğrencilerin uygulama yaptıkları kurumlarda gerçekleştirilen faaliyetlerin olumlu-olumsuz yansımaları neticesinde tespit edilmektedir.

Ayrıca Üniversitemizde, ilgili mevzuatlar uyarınca hazırlanan yönergeler, usul ve esaslar, eylem planları uygulanmakta, yeni açılan birimlerimiz de kolaylıkla sisteme dahil edilmektedir.

Bölgedeki büyük ölçekli endüstri kompleksleri ve potansiyelinden sosyal sorumluluk projesi kapsamında Üniversitemizin fiziksel alt yapısı gelişimine kaynak teşkil edecek aynı ya da nakdi yardım sağlanamamaktadır.

Eğitim Öğretim

Üniversite tercihlerinde bulunduğu coğrafi konumundan ötürü ön sıralarda tercih edilen nitelikte olması, mezun olan öğrencilerimiz, bölgenin potansiyeli nedeniyle kolayca istihdam edilebiliyor olması güçlü yönlerimizdendir. Bingöl ilinde öğrencilerimiz için yurt vb. konaklama hizmetleri henüz yeterli düzeyde değildir. Kredi ve Yurtlar Kurumu vb. kamu kurumlarının öğrenci konaklama ihtiyacının giderilmesi sağlanacaktır.

Araştırma Geliştirme

Üniversitemiz tarım ve hayvancılığın yoğunlaştığı Doğu Anadolu Bölgesinde bulunmaktadır. Doğu Anadolu bölgesine hitap eden potansiyeli ile kamu-özel sektör-sanayi işbirliği ve araştırma geliştirme çalışmalarının ulusal ve çevre ihtiyaçlarına cevap verecek potansiyelindedir. Ancak, Kalkınma Ajansı vb. büyük ölçekli kamu proje fonlayıcı kuruluşlarından her birimi için destek sağlamak konusunda diğer illerdeki üniversitelerin sağladığı ölçekte destek alamamaktadır.

Yönetim Sistemi

Yönetim süreçlerinde katılımcılığın ve kalite gelişme süreçlerine yakınlık ve yeterlilik eğitim-öğretim, araştırma geliştirme ve idari süreçlerde verimlilikle sonuçlanmaktadır.

İdari personelin Merkezi Sistem (KPSS) ile geliyor olması ve belli bir süre çalıştıktan sonra kendi aidiyet duyduğu coğrafi yerleşime naklen atanmak istemesi üzerine yetiştirdiğimiz personelin yerine yeni personelin ikamesi zorlaşmaktadır. Bu duruma bir çözüm olmak üzere aynı zamanda bir mevzuat gereksinimi olarak her türlü görevi ve işi kapsayan görev tanımları, iş akış süreçleri hazırlanmış ve bu süreçler uygulamaya koyulmuştur.

Ayrıca, iş ve işlemlerimize dayanak olan yasal mevzuatların sürekli değişiyor olması verimliliği azaltmaktadır. Buna ilişkin Üniversitemiz her yıl düzenli olarak akademik ve idari personelimize mevzuat ve kişisel gelişim eğitimleri yapmaktadır.

Üniversitemiz, Yükseköğretim Kalite Kurulu tarafından yetkilendirilen bir kurumca dış değerlendirme sürecinden geçmemiştir.